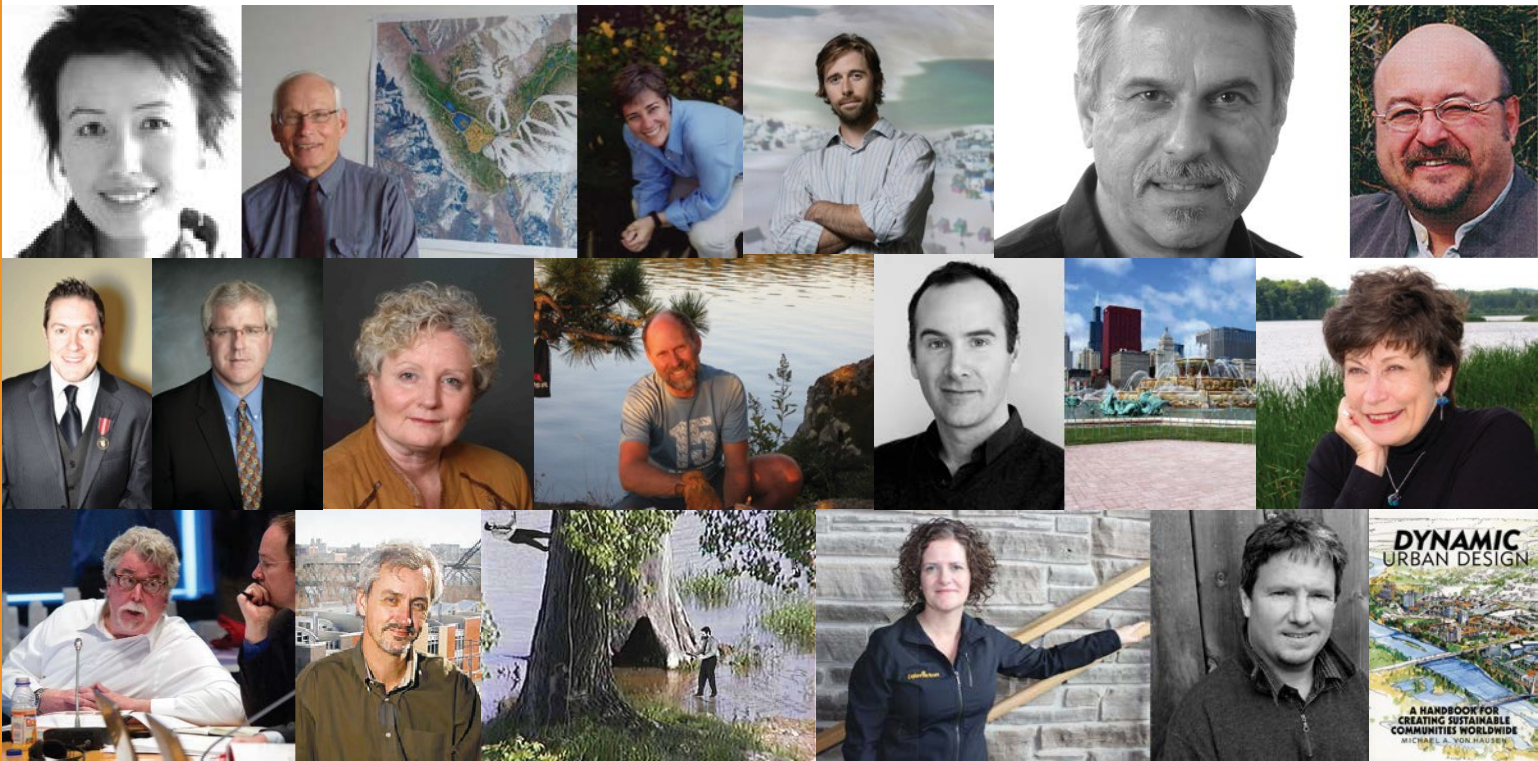


L'ASSOCIATION DES ARCHITECTES
PAYSAGISTES DU CANADA
BUREAU DES CONFÉRENCIERS



CSLA | AAPC
Canadian Society of Landscape Architects
Association des architectes paysagistes du Canada

Le Bureau des conférenciers de l'AAPC donne accès à un bassin d'architectes paysagistes professionnels prêts à s'exprimer sur un large éventail de sujets liés à l'architecture paysagère. L'AAPC n'assure pas le service de liaison.

Les personnes ou les établissements intéressés doivent rechercher dans la base de données en ligne les éventuels conférenciers convenant à leur activité et communiquer directement avec eux pour discuter et s'entendre sur les détails de la présentation.

Les conférenciers sont des membres à part entière de l'Association des architectes paysagistes du Canada et de l'une de ses associations constituantes.

Objectifs du Bureau des conférenciers

PROMOTION

- sensibiliser le public à la profession et à ce que représente l'architecture de paysage
- démontrer la valeur ajoutée des services offerts par les architectes paysagistes

FORMATION CONTINUE

Assurer une formation sur l'architecture du paysage :

- lors des conférences et des séminaires de l'AAPC et de ses constituantes
- lors des conférences et des séminaires d'organisations professionnelles associées
- auprès des organisations politiques
- aux entreprises de construction ou apparentées
- dans les universités et les collèges
- dans les écoles secondaires
- auprès des organismes communautaires ou de services reconnus

DÉFENSE DES INTÉRÊTS

- pour répondre aux demandes de renseignements des médias
- pour informer et influencer les décideurs

Liste des sujets

- Projet de réaménagement de friche industrielle
- Conception de jardins
- Architecture du paysage – général
- Aménagement du paysage et remise en état
- Zones de villégiature et de loisirs
- Gestion des eaux pluviales
- Développement écologique
- Sentiers et transports urbains
- Aménagement de secteurs riverains
- Sites d'établissements
- Paysages culturels et patrimoniaux
- Pratiques internationales
- Évaluation et analyse visuelle de paysages
- Conception et planification de parcs
- Terrains et installations sportives
- Paysages de rues
- Durabilité et innovation
- Aménagement urbain

CONFÉRENCIER

CONFÉRENCIERS	RÉGIONS OÙ LES CONFÉRENCIERS PEUVENT INTERVENIR														
	BC	NU	SK	ON	NL	PE	NT	AB	MB	QC	NS	NB	USA	INT	
VINCENT ASSELIN	•			•						•			•	•	
STEVE BURNS	•	•	•	•	•	•	•	•	•	•	•	•	•	•	
VIRGINIA BURT	•	•	•	•	•	•	•	•	•	•	•	•	•	•	
ALESSANDRO CASSA	•		•	•		•		•	•	•		•	•	•	
GEORGE DARK	•			•		•		•			•	•	•		
STEFAN FEDIUK	•		•	•	•	•		•	•		•	•	•	•	
DAVID FLANDERS	•	•					•	•							
BRUNO GADRAT										•					
WALTER H. KEHM	•	•	•	•	•	•	•	•	•	•	•	•	•	•	
GLEN MANNING			•	•				•	•						
JOHN MCMULLEN	•	•	•	•	•	•	•	•	•	•	•	•	•	•	
COLLEEN MERCER CLARKE	•	•		•	•	•	•			•	•	•	•	•	
DONNA M. RODMAN	•							•					•		
GORDON SMITH	•	•	•	•	•	•	•	•	•	•	•	•	•	•	
JAMES THOMAS	•	•	•	•	•	•	•	•	•	•	•	•	•	•	
MATTHEW THOMSON	•	•	•	•	•	•	•	•	•	•	•	•	•	•	
KARA VAN MYALL	•	•	•	•	•	•	•	•	•	•	•	•	•	•	
MICHAEL VON HAUSEN	•	•	•	•	•	•	•	•	•	•	•	•	•	•	
YVONNE YEUNG				•									•	•	

PRINCIPAUX DOMAINES POUVANT ÊTRE TRAITÉS

RÉAMÉNAGEMENT DE FRICHE INDUSTRIELLE	CONCEPTION DE JARDINS	ARCHITECTURE DU PAYSAGE - GÉNÉRAL	AMÉNAGEMENT DU PAYSAGE ET REMISE EN	ZONES DE VILLÉGIATURE ET DE LOISIRS	GESTION DES EAUX PLUVIALES	DÉVELOPPEMENT ÉCOLOGIQUE	SENTIERS ET TRANSPORTS URBAINS	AMÉNAGEMENT DE SECTEURS RIVERAINS	SITES D'ÉTABLISSEMENTS	PAYSAGE CULTUREL & PATRIMONIAL	PRATIQUES INTERNATIONALES	ÉVALUATION ET ANALYSE VISUELLE DE	PLANIFICATION ET CONCEPTION DE PARCS	TERRAINS ET INSTALLATIONS SPORTIVES	PAYSAGES DE RUES	DURABILITÉ ET INNOVATION	AMÉNAGEMENT URBAIN	AUTRES SUJETS TRAITÉS
	●	●	●	●	●				●	●	●		●		●	●	●	
		●		●	●								●	●				
	●	●	●						●		●							jardins thérapeutiques, labyrinthes, jardins pour enfants, paysages thérapeutiques, lieux sacrés, jardins résidentiels, philosophie, géométrie
		●		●					●	●	●				●			valeur ajoutée par le biais des médias, cosmologie, littérature et paysage
								●	●								●	régénération urbaine/gestion de la conception/planification
	●	●				●		●		●			●		●	●	●	architecture de paysages sacrés
		●				●		●			●	●				●	●	aménagement de paysage
	●	●	●			●						●	●			●		biodesign et responsabilisation en matière de durabilité
	●	●	●					●	●	●	●		●				●	
							●			●					●			conception de sites accessibles à tous
		●		●		●	●	●				●	●		●	●	●	transport actif
		●			●			●			●					●		tourisme côtier et élévation du niveau marin, environnement et développement durable, gestion du développement côtier, adaptation au
		●		●		●	●			●					●			conception universelle, facteurs humains, planification des soins de santé et design, jardins et cours thérapeutiques (guérison)
●		●			●	●	●				●	●	●		●	●	●	changement climatique
										●			●					planification autochtone, aménagement des bassins versants, planification de la gestion des lacs
●	●	●	●	●	●	●	●	●	●	●	●	●	●		●	●	●	définition de concepts et visualisation, initiative communautaire de conception-construction
		●													●		●	aménagements de lieux, revitalisation de centres-villes, programmes « rues principales », image de marque et aménagement de lieux
						●					●					●	●	développement immobilier et valeur de la conception
●		●			●	●	●	●	●	●	●	●	●		●	●	●	social/engagement communautaire/processus participatif de conception



VINCENT ASSELIN

À titre d'ancien président de l'AAPQ et de l'AAPC, et de praticien ayant œuvré sur de nombreux projets de grande envergure au cours des 30 dernières années, je suis fréquemment invité à des conférences internationales et locales au Québec pour parler de nos projets et d'architecture de paysage en général. Mes présentations portent essentiellement sur des projets antérieurs réalisés par WAA ou sur mes intérêts particuliers comme l'histoire de l'architecture de paysage, la réhabilitation des parcs, la durabilité en aménagement de paysage et la pratique internationale. Parmi mes récentes présentations soulignons : École HEPIA à Genève (2013), Université de Kuala Lumpur (2011), École de foresterie de Beijing, Symposium international sur les villes à Wuhan (Chine), Conférences Susted à Kuala Lumpur (2011), Association des responsables d'espaces verts du Québec (Québec, 2012), planification de centre de villégiature à l'Alpe d'Huez (France), Université de Montréal (2013 – l'architecture de paysage dans la Chine moderne), conférences sur les villes souterraines, Conférence sur les pratiques internationales et la Chine (Université de Montréal, Études supérieures, Cours de planification de projets internationaux)...

a 1015, rue
Prud'homme,
Montréal, Canada
H4A 3G9

t 514-939-2106

@ vasselina@waa-ap.com

w www.waa-ap.com

 Vincent Asselin

Association constituante
AAPQ

Langue
français,
anglais

Domaines d'expertise

- Conception de jardins
- Architecture du paysage – général
Aménagement et remise en état de paysages
- Centres de villégiature et de loisirs
- Gestion des eaux pluviales
- Sites d'établissements
Paysages culturels et patrimoniaux
- Pratiques internationales
- Planification et conception de parcs
- Paysages de rues
- Durabilité et innovation
- Aménagement urbain

Biographie

Vincent Asselin est diplômé de l'Université de Montréal (baccalauréat en architecture de paysage, 1978; maîtrise en sciences appliquées – Architecture de paysage, 1995). Il est directeur et membre fondateur de Williams, Asselin, Ackaoui et associés inc. (WAA inc.), et de WAA International Ltd (Shanghai). Il est devenu membre de l'Ordre des associés de l'AAPC en 1993.

Le 7 juin 2012, Jean Charest, premier ministre du Québec, a rendu hommage à M. Asselin en lui accordant le prestigieux titre de « Chevalier de l'Ordre national du Québec ».

En Chine, M. Asselin a conçu et dirigé de nombreux projets de grande envergure notamment des parcs urbains et des espaces publics ainsi que des chantiers résidentiels et commerciaux. Il a également entrepris des recherches et des études sur la préservation du patrimoine, et sur la planification urbaine et environnementale. Il a dirigé de nombreux projets primés par l'Association des architectes paysagistes du Canada, notamment le Biodôme de Montréal, les plages de L'Île-des-Sœurs (Montréal) ainsi que le Jardin Saint-Roch (Québec), et des projets en Chine, dont le parc Yanan Zhong Lu, le parc Xujiahui, ainsi que la réhabilitation du parc historique Fuxing à Shanghai (1909) et le parc Jiefang (1950) à Wuhan.

En Chine, M. Asselin a grandement contribué au parc Yanan Zhong Lu, un parc de 28 ha conçu et aménagé au centre de Shanghai, pour lequel WAA a reçu un Honneur national de l'Association des architectes paysagistes du Canada (AAPC), et un Honneur national de l'Association des architectes paysagistes de la Chine ainsi que le prestigieux prix Magnolia de la Ville de Shanghai pour son service exceptionnel. Il a également conçu le parc Xujiahui, un parc de 10 ha dans le centre de Shanghai, intégrant les riches éléments historiques de ce site unique et faisant de ce parc une destination de choix pour les citoyens et les touristes.

M. Asselin est engagé depuis de nombreuses années au sein d'associations professionnelles québécoises et canadiennes. Il est également vice-président de la Fondation des architectes paysagistes du Canada (FAPC). En plus de sa pratique active et de ses efforts bénévoles, M. Asselin est conférencier dans le cadre du Programme en architecture de paysage de l'Université de Montréal.



STEVE BURNS

Steve est un expert dans la conception de terrains de golf et l'établissement de plans directeurs résidentiels, avec plusieurs terrains de golf primés. Son expertise comprend également les aires de jeux et les terrains de sport sur gazon artificiel. Il a une longue expérience dans les méthodes créatives de gestion des eaux pluviales, notamment par l'utilisation de matériaux perméables, le stockage souterrain et le traitement naturel. Il a travaillé sous plusieurs climats, de la Floride semi-tropicale au Mexique ou à la froide Alberta.

Il a établi des plans directeurs pour une foule de projets dont des parcs, des piscines, des centres communautaires, des hôtels, des courts de tennis et des installations de golf, des zones commerçantes, des pistes de course, et des logements uni et multifamiliaux. Il a une grande expérience de l'observation de chantiers, avec des réalisations qui vont de petits projets résidentiels aux parcs publics, aux terrains de jeux et aux monuments ou aux grands parcours de golf/développements résidentiels. Il peut parler du rôle de l'architecte paysagiste dans de nombreux domaines de conception et de construction.

a Classic Landscapes
Limited
Box 66015 Heritage RPO,
Edmonton (Alberta) T6J 6T4

t 780-868-6718

@ steve@
classiclandscapes.com

w Classiclandscapes.com
Burnsgolf.com

in [http://ca.linkedin.com/
in/burnsgolf/](http://ca.linkedin.com/in/burnsgolf/)

Biographie

Titulaire d'un BSAP de l'Université de l'Ohio, Steve Burns (AALA, AAPC, LEED AF) exerce sa pratique d'architecte paysagiste à Edmonton (Alberta). Steve a initialement suivi sa passion pour le golf, et a amorcé sa carrière en Floride. Son travail, qui l'a mené partout aux États-Unis et au Mexique, comprenait la conception de terrains de golf, l'établissement de plans directeurs d'ensembles résidentiels, et de la conception de paysages résidentiels.

Association constituante
AALA

Langue
anglais

Domaines d'expertise

- Architecture du paysage – général
- Centres de villégiature et de loisirs
- Gestion des eaux pluviales
- Planification et conception de parcs
- Terrains de sport et installations d'athlétisme

Lorsque la construction de parcours de golf a diminué de façon spectaculaire aux États-Unis, Steve s'est joint à un cabinet de design urbain de Chicago. Il y a travaillé sur l'aménagement d'un territoire de 950 acres à usage mixte dans le Michigan et sur un grand camp de jour, ainsi que sur des dizaines de parcs, de terrains de jeux et de terrains de sport. Il a géré la plupart des projets du cabinet, des demandes de permis à la construction, notamment la rénovation du monument Buckingham Fountain. Ce projet de 8 millions de dollars comprenait le remplacement des services publics souterrains, l'installation de 5,4 acres d'un pavage perméable, ainsi que le remplacement des escaliers, des rampes d'accès, de l'ameublement et des plantations du lieu.

Avec la récession et la baisse des demandes en construction, sa recherche de stabilité l'a conduit à Edmonton (Alberta) où il exerce l'architecture de paysage dans une grande entreprise de conception/construction. Les travaux de construction résidentielle et commerciale de l'entreprise sont en plein essor, et le studio de design est en pleine expansion.



VIRGINIA BURT

Virginia s'est investie dans la création de paysages et de jardins qui ont une signification notamment dans des projets publics et privés et pour des établissements de santé. Son travail primé internationalement peut varier grandement de taille – de plusieurs centaines d'hectares aux petites cours. C'est une conférencière stimulante qui défend les intérêts des intervenants et de ses clients; et elle adore parler des jardins thérapeutiques, des lieux sacrés et des labyrinthes.

Virginia se consacre à l'art de l'architecture de paysage et du design. Elle a publié des ouvrages et elle donne des conférences dans les universités -- plus de 200 à ce jour.

Biographie

Virginia Burt (ASLA, OALA), directrice chez Visionscapes Landscape Architects Inc., conçoit des jardins à thèmes pour des résidences et pour des établissements de santé. Bien connue pour ses jardins thérapeutiques, ses labyrinthes et ses espaces sacrés depuis la mise sur pied de son entreprise primée par l'ASLA en 1996, Virginia a plus de 28 ans d'expérience en Amérique du Nord. Ses clients, dont des hôpitaux universitaires et The Gathering Place en Ohio, apprécient son intérêt pour des jardins qui ont du cœur et une signification.

Virginia s'est consacrée avec passion à l'excellence en architecture du paysage tout au long de ses 28 années de carrière. Son amour de la terre est l'histoire de sa vie. Ayant grandi dans un verger, elle a nourri une passion pour le plein air et la compréhension des rythmes de la nature. Le développement durable était une philosophie pour sa famille qui a conçu et construit une maison solaire passive dès 1980. Virginia a toujours aimé dessiner; l'architecture du paysage a donc été un prolongement naturel. Le travail de conception de Virginia reflète ses racines, car elle crée des jardins et des paysages qui révèlent leur contexte naturel et reflètent ceux qui les utilisent. Elle est déterminée à créer des œuvres avec le souci du détail et de l'artisanat qui dépasse les attentes. En 1996, Virginia a démarré sa propre entreprise Visionscapes en vue de créer des jardins à thèmes pour le plaisir des gens et afin qu'ils y trouvent un sanctuaire paisible.

a 5318, rue Cedar
Springs
Burlington (Ontario) L7P 0B9
t 905-331-8375
@ virginia@visionscapes.ca
w www.visionscapes.ca
in [http://ca.linkedin.com/
pub/virginia-burt](http://ca.linkedin.com/pub/virginia-burt)

Association constituante
OALA, ASLA, Ohio Board

Langue
anglais

Domaines d'expertise

- Conception de jardins
- Architecture du paysage – général
- Aménagement du paysage et remise en état
- Sites d'établissements
- Pratiques internationales
- Autres : jardins thérapeutiques, labyrinthes, jardins pour enfants, paysages thérapeutiques, lieux sacrés, jardins résidentiels, philosophie, géométrie sacrée



ALESSADRO CASSA

Alessandro Cassa est un communicateur accessible qui donne plusieurs conférences par année sur des sujets variés. Ses expériences professionnelles lui ont permis d'acquérir une solide expertise en :

- Mise en valeur du paysage par le cinéma et la muséologie.
- Marketing et communication.
- Restructuration d'organismes et création d'images de marque.

Plusieurs reconnaissances ont parsemé son parcours :

- Reconnu au Québec et nommé par le ministre de la Culture comme membre du comité d'experts québécois pour l'avenir du réseau muséal québécois. Assemblée nationale (mai 2013).
- Récipiendaire de la Médaille du jubilé de diamant de la Reine Élisabeth II (janvier 2013).
- Reconnu par le site Histoire Canada en 2012, une initiative du Bureau du Gouverneur général du Canada, pour présenter sa carrière. Diffusion pancanadienne.
- Mention du ministère de l'Éducation du Québec en 2001 pour avoir participé à la création d'un cours télématique sur l'environnement (qu'il enseigne depuis 12 ans).
- Représentation du Canada au Festival de Cannes.

Biographie

Dynamique, créatif, entrepreneur et leader dynamique, Alessandro Cassa, titulaire d'un baccalauréat en architecture du paysage, est spécialisé en mise en valeur de la culture et du patrimoine. Ce jeune professionnel originaire du Québec est membre à part entière de l'Association des architectes paysagistes du Québec, et de l'Association des architectes paysagistes du Canada.

En plus de sa carrière de gestionnaire, il est auteur de deux romans diffusés à travers tout le Canada et réalisateur de deux courts métrages présentés dans le cadre du Festival de Cannes. C'est donc un parcours professionnel éclectique et riche en expériences diversifiées. Détenteur d'une expertise de plus de 15 ans en milieu muséal, culturel, littéraire, cinématographique et en gestion d'organismes, il a occupé avec succès différents postes de direction pour les organismes suivants : Cellule régionale d'expertise en muséologie/Réseau des Musées de la Montérégie et Musée québécois d'archéologie. Il a également été directeur du développement pour le Réseau Archéo-Québec, coordonnateur à l'action culturelle pour le Musée McCord et diverses MRC du Québec et préalablement, responsable du bureau du cinéma de la MRC Beauharnois-Salaberry. Il est depuis 12 ans, tuteur pour la TÉLUQ (Université du Québec) en aménagement du territoire.

Plusieurs reconnaissances ont parsemé son parcours. Il est récipiendaire de la Médaille du jubilé de diamant de la Reine Élisabeth II et récipiendaire en 2010 (Société des musées québécois) du grand Prix de la relève pour l'ensemble de sa carrière. Aujourd'hui, il souhaite transmettre au plus grand nombre ses acquis, ses connaissances et ses expériences.

a 528, Chemin de L'Église
Sainte-Barbe,
Québec J0S 1P0

t 450-377-2274

@ ACGB@HOTMAIL.CA

in [ca.linkedin.com/
pub/alessandro-
cassa/19/0/77b/](https://www.linkedin.com/pub/alessandro-cassa/19/0/77b/)

f [https://www.facebook.
com/alessandro.cassa.9](https://www.facebook.com/alessandro.cassa.9)

YouTube [http://www.youtube.
com/user/ALESSAN-
DROMCASSA?fea-
ture=watch](http://www.youtube.com/user/ALESSANDROMCASSA?feature=watch)

Langues

français et
anglais

Domaines d'expertise

- Architecture du paysage – général
- Centres de villégiature et de loisirs
- Sites d'établissements
- Paysages culturels et patrimoniaux
- Pratiques internationales
- Paysages de rues
- Autres : valeur ajoutée par les médias, la muséologie, la littérature et le paysage



GEORGE DARK

Associé chez Urban Strategies, George Dark (AAAPC, FASLA) est urbaniste, architecte paysagiste urbain et membre de l'Ordre des associés de l'Association des architectes paysagistes du Canada et de l'American Society of Landscape Architects.

Fort de plus de 30 ans d'expérience depuis qu'il s'est joint au cabinet en 1987, George a dirigé une variété de projets, notamment des plans de nouvelles collectivités, des stratégies de régénération urbaine, des plans directeurs de campus, des plans directeurs d'espaces verts, des conceptions de paysage de rues, des directives de design et des documents de politiques publiques. Son travail porte sur la qualité de l'environnement urbain et il coordonne régulièrement de grands groupes multidisciplinaires de professionnels et il excelle dans l'orientation de projets dans le dédale des processus d'approbation et de consultation complexes.

Biographie

George a siégé aux comités directeurs et aux jurys de design pour certains des plus importants projets publics à Ottawa et à Toronto, notamment le lieu historique national du Fort York 1812 et le parc HtO à Toronto, ainsi que le parc Lansdowne à Ottawa. George est un ancien président de la Fondation des parcs de Toronto. Il est actuellement président du CA de la Fondation Evergreen, au tableau d'honneur de la Toronto Region Conservation Authority et membre du Comité de révision de la conception urbaine d'Ottawa.

a 197, rue Spadina
Toronto (Ontario)
t 416-340-9004 p.234
@ georgedark@
urbanstrategies.com
w www.urbanstrategies.com
in George Dark
t @spadina

Association constituante

OALA

Langue

anglais

Domaines d'expertise

- Aménagement de secteurs riverains
- Sites d'établissements
- Aménagement urbain
- Autres : restauration urbaine, gestion de la conception, planification

STEFAN FEDIUK



a 3814 Hillcrest Blvd
Windsor (Ontario) N9C
2E3

p 519-255-6543 p. 6162

@ sfediuk@city.windsor.
on.ca

w [http://www.
northscaping.com/](http://www.northscaping.com/)

in Stefan Fediuk

Association constituante
OALA

Langue
anglais

Domaines d'expertise

- Conception de jardins
- Architecture du paysage – général
- Développement écologique
- Aménagement de secteurs riverains
- Paysages culturels et patrimoniaux
- Conception et planification de parcs
- Paysages de rues
- Durabilité et innovation
- Aménagement urbain
- Autre : Architecture de paysages sacrés

Stefan a donné des conférences et participé à des séminaires sur les paysages, sur le jardinage et sur l'horticulture, au Canada et aux États-Unis. C'est un expert pour ce qui est d'inspirer le public sur les bonnes pratiques de conception et de conseiller d'autres professionnels. Parmi ses sujets de prédilection : la théorie des couleurs dans le paysage, le mysticisme et les paysages des lieux sacrés, les paysages thérapeutiques, les paysages quatre saisons, les pratiques exemplaires et émergentes en matière de paysage face au changement climatique, ainsi que d'autres sujets portant sur l'aménagement paysager en général et les jardins -- présentés à divers clubs horticoles, organisations, conférences et collectivités.

Biographie

Stefan s'est pleinement investi dans l'industrie du paysage et du jardinage en qualité d'architecte paysagiste et d'horticulteur professionnel depuis plus de 25 ans. Détenteur d'une maîtrise en architecture de paysage de l'Université du Manitoba, il est l'expert en horticulture et en paysage chez Northscaping.com et le principal contributeur à la base de données de NetPS. Son expérience couvre les secteurs public et privé, notamment à titre d'architecte paysagiste de la Ville de Windsor et précédemment de concepteur urbain/architecte paysagiste à la Ville de Winnipeg. Stefan a dirigé une équipe de jardiniers et de bénévoles pour la création du parc Assiniboine, notamment pour les jardins de sculptures, et les espaces horticoles et naturels. Membre de l'AAPC, il a à son actif de nombreuses études de conception et d'aménagement urbains et résidentiels en Amérique du Nord. Stefan est un écrivain et un conférencier accompli sur l'horticulture et les paysages, et il a publié de nombreux articles et ouvrages. Il a également été le rédacteur en chef invité du *The 2006 Prairie Garden annual*, en plus de publier une chronique régulière dans le magazine *Northern Gardener*. Plusieurs fois invité à des entrevues télévisées aux États-Unis et au Canada, c'est un conférencier accompli qui a donné des présentations et animé des ateliers sur divers sujets partout en Amérique du Nord dans le cadre d'événements sur le jardinage et l'aménagement paysager.



DAVID FLANDERS

David est un concepteur ayant une compréhension de la façon dont les systèmes naturels et humains s'organisent et influent les uns sur les autres. Ses connaissances portent entre autres sur :

Le changement climatique :

- la science derrière le changement climatique, les prévisions et les incidences prévues pour le prochain siècle dans les diverses régions du Nord et de l'Amérique latine;
- les options des collectivités en matière de conception et de planification pour répondre à ces risques;
- les stratégies de conception adaptées au climat, notamment l'adaptation dans les basses terres côtières pour faire face aux risques d'inondations; dans les collectivités forestières pour faire face aux risques d'incendie de forêt; et dans l'extrême nord pour faire face à l'évolution du pergélisol et de la glace;
- les processus de planification utilisant la visualisation et d'autres médias immersifs permettant d'intégrer des dimensions scientifiques complexes aux besoins actuels de planification.

La gestion des ressources du Nord :

- les processus d'évaluation et de planification de l'environnement pour le développement des ressources naturelles du Nord;
- les impacts environnementaux et fauniques potentiels à la suite du développement; d'infrastructures connexes (routes, mines, etc.).

Collectivités rurales et de l'Arctique et planification du paysage :

- Les problèmes complexes auxquels font face les collectivités nordiques : changement climatique, croissance démographique, isolement, conditions météorologiques extrêmes, développement économique, changement culturel et de gouvernance;
- solutions énergétiques et d'utilisation du territoire pour des collectivités éloignées plus durables;
- impacts climatiques dans le Nord – fonte du pergélisol et déplacement des populations forestières;
- systèmes bioénergétiques, leur conception/planification; gestion durable des forêts pour la récolte de biocarburants;
- conception urbaine et rurale à faibles émissions de carbone en Amérique latine :
- processus d'engagement communautaire pour une planification participative;
- écotourisme et développement économique à faible impact;
- régimes de protection des paysages comme les services écosystémiques, et leur mise en œuvre;
- perceptions publiques des aires protégées, et utilisation, conservation et développement connexes des terres au Mexique.

Technologie :

- SIG et analyse spatiale pour les architectes paysagistes, jeux, modélisation et visualisation 3D pour une conception et un processus décisionnel éclairés;
- la science et l'éthique de la visualisation.

Biographie

Architecte paysagiste et urbaniste, David Flanders travaille actuellement comme chercheur scientifique auprès du Collaborative for Advanced Landscape Planning à l'Université de la Colombie-Britannique et enseigne à l'École d'architecture et d'architecture paysagère de l'UBC. Il est membre fondateur de DPI Territorial, un cabinet-conseil de design et de planification, et il a récemment participé au lancement de Arctix Planning avec une équipe d'ingénieurs d'infrastructures durables pour les collectivités nordiques. Il travaille avec des praticiens et des responsables locaux sur le design urbain et l'aménagement du territoire pour améliorer la résilience des collectivités face aux effets des changements environnementaux ainsi que les réponses stratégiques qu'elles peuvent formuler sur le plan de l'adaptation et de l'atténuation. Pour assurer la résilience locale, il faut souvent pouvoir compter sur l'engagement d'un large éventail d'intervenants et utiliser la science et la visualisation 3D qui sont à la base des initiatives professionnelles de David. Il se consacre actuellement à monter des scénarios sur le futur à l'intention des collectivités afin de démontrer qu'il est possible d'appliquer des stratégies visant à améliorer l'efficacité de la consommation énergétique, à diversifier la production d'énergie, à implanter des systèmes de transport alternatifs, à améliorer le design urbain et la gestion des ressources, tout en conservant le caractère et la qualité de la vie communautaire. Son travail l'a mené dans l'Ouest et le Nord canadien, en Arctique et en Amérique latine.

a 613-250 East 6th Ave
Vancouver (Colombie-Britannique) V5T0B7

t 604-328-3448

@ david@dpiterritorial.com

w www.dpiterritorial.com

in <http://www.linkedin.com/in/dnflanders>

f www.facebook.com/dpiterritorial

@ dpiterritorial

YouTube <http://www.youtube.com/user/dpiterritorial>

Association constituante
BCSLA

Langues
anglais,
espagnol

Domaines d'expertise

- Architecture du paysage – général
- Développement écologique
- Pratiques internationales
- Évaluation et analyse visuelle de paysages
- Durabilité et innovation
- Aménagement urbain
- Aménagement de secteurs riverains
- Aménagement de paysages



BRUNO GADRAT

Un parcours diversifié et une facilité à inventer des solutions viables dans des systèmes complexes et apparemment contradictoires. Constatez la diversité de son expérience à <http://www.designvegetal.com/cv.html>. En ce moment, il élabore la comptabilité d'un développement durable qui permet de faire des bénéfices en environnement et de sortir de l'étape précédente des études d'impacts qui se limitaient à la réduction des pertes.

Biographie

Professeur adjoint, il est le spécialiste du design avec les végétaux à l'École d'architecture de paysage de la Faculté de l'aménagement de l'Université de Montréal. Paysagiste DPLG (architecte paysagiste) diplômé de Versailles et titulaire d'un DEA « Jardins paysages territoires » de Paris-La Villette. Il a acquis une très grande expertise en design avec les végétaux grâce aux nombreux projets auxquels il a été associé : jardins publics en banlieue parisienne, aménagement de carrefours urbains, de parcs de ville, projets de mise en valeur de sites naturels, mise en place d'une gestion paysagère assistée par informatique du parc du Vercors, élaboration du schéma directeur paysager pour la ligne du T.G.V. Méditerranée dans le Sud de la France. Il a également travaillé pendant plusieurs années dans la recherche et dans l'enseignement portant sur le paysage végétal selon une approche sensible et multifactorielle. Ses recherches actuelles portent sur les outils informatiques d'aide à la conception d'aménagements à dominante végétale.

@ Bruno.gadrat@
designvegetal.com

w www.designvegetal.com

 @brunogadrat

Association constituante

AAPQ

Langue

français

Sujets qui intéressent le conférencier

- Conception de jardins
- Architecture du paysage – général
- Aménagement du paysage et remise en état
- Développement écologique
- Évaluation et analyse visuelle de paysages
- Conception et planification de parcs
- Durabilité et innovation
- Autre : Design par le végétal – Comptabilité d'un développement durable



WALTER H. KEHM

Fort d'une expérience de plus de 35 années, Walter a participé à l'élaboration de projets paysagés dans plus de 25 pays. Les divers projets de planification et de conception comprennent des universités, des villes nouvelles, des plages, des parcs et des aires de loisirs, des installations touristiques, des études de design urbain et des projets de remise en état écologiques, et de gestion des eaux pluviales. Il a également enseigné à Harvard, LSU, RISD, Virginia, Penn State, Utah, UBC, Toronto et à l'Université de Guelph où il était directeur de l'École d'architecture de paysage. Il a de plus donné des conférences devant des groupes publics et privés, notamment pour la CCN à Ottawa, Le River Run Centre de Guelph, de nombreuses universités et des groupes de citoyens. Actuellement, il s'intéresse tout particulièrement à l'intégration des valeurs écologiques et culturelles en prenant comme modèle de référence la conception du parc Tommy Thompson à Toronto, sur une période de vingt ans, ainsi que les travaux en cours sur l'aménagement paysager de la Colline du Parlement à Ottawa.

a 5767 County Rd. 29
Rockwood (Ontario)
N0B2K0
t 519-821-1121
@ Walter.kehm@gmail.
com
w www.landinc.ca

Association constituante
ASLA, AAPC, OALA

Langue
anglais

Domaines d'expertise

- Conception de jardins
- Architecture du paysage – général
- Aménagement et remise en état du paysage
- Aménagement de secteurs riverains
- Sites d'établissements
- Paysages culturels et patrimoniaux
- Pratiques internationales
- Conception et planification de parcs
- Aménagement urbain

Biographie

Son parcours scolaire comprend cinq ans à l'Université de Syracuse (BSc.), deux ans à la GSD de l'Université de Harvard (MAP), et un an à l'Académie américaine de Rome avec une bourse Weidenman. Entre autres grands projets canadiens, il a réalisé des études de planification et de conception pour la Colline du Parlement, un plan directeur pour les terrains de l'Assemblée législative de Regina près du lac Wascana, les plans directeurs et l'exécution du parc provincial Bronte Creek et le parc Tommy Thompson à Toronto, les plans directeurs d'un développement riverain à Monaco et à Abu Dhabi, le parc central à Koweït, la station de ski Oukaïmeden au Maroc, la planification et la conception du plan de la capitale Dodoma (Tanzanie), l'aménagement et le paysagement des espaces extérieurs de l'ambassade du Canada à Beijing ainsi que les plans directeurs et la mise en œuvre de l'Université de Guelph et de l'Université du roi Abdul Aziz à Djeddah (Arabie Saoudite). Ses travaux en cours comprennent l'élaboration d'un plan directeur pour Zenata, première "ville verte" du Maroc, avec une population prévue de 300 000 habitants.



GLEN MANNING

Glen Manning a donné des conférences et des présentations sur une variété de sujets en qualité d'architecte paysagiste en chef chez Hilderman Thomas Frank Cram, et en tant que bénévole pour l'Association manitobaine des sentiers récréatifs et pour le Canadian Centre on Disability Studies. Il est régulièrement invité à parler aux classes de finissants du Département de génie civil de l'Université du Manitoba sur les « rues complètes », et a donné des conférences sur la pratique professionnelle, sur les devis techniques de construction, et sur le symbolisme dans la conception à la Faculté d'architecture de l'Université du Manitoba. Parmi ses autres présentations formelles : la planification des sentiers pour la Recreation Conference for Community Volunteers à Brandon (Manitoba), les avantages et les inconvénients des toits verts pour l'Association locale de la construction, l'interprétation patrimoniale des ponts pour la Commission des rivières du patrimoine canadien, et l'habitation visitable au Independent Living Resource Centre conference et à la Table ronde internationale du CCDS sur la visitabilité.

a 500-115 Bannatyne
Avenue East Winnipeg
(Manitoba) R3B 0R3
t 204-944-9907
@ gmanning@htfc.mb.ca
w www.htfc.mb.ca
 <http://www.linkedin.com/pub/glen-manning/47/168/12b>

Association constituante
MALA

Langue
anglais

Domaines d'expertise

- Sentiers et transports urbains
- Paysages culturels et patrimoniaux
- Paysages de rues
- Conception de sites accessibles à tous

Biographie

Fort d'une expérience de plus de 23 ans, Glen est l'architecte paysagiste en chef chez Hilderman Thomas Frank Cram (HTFC). Il a à son actif un large éventail de disciplines, notamment la naturalisation, l'accessibilité, l'arboriculture urbaine, les villes hivernales, les toits verts, et la planification du transport actif.

Dans le milieu des années 1990, il a consacré deux ans à cogérer un cabinet de design au Botswana, où il était responsable de la conception et de la mise en œuvre du plus grand système institutionnel de collecte des eaux pluviales du pays. Chez HTFC, Glen a été architecte paysagiste du projet primé de la Place Manitoba Hydro, un projet LEED Platinum considéré comme l'un des immeubles de bureaux les plus « verts » en Amérique du Nord. Il a également assuré l'étude de définition du canal de dérivation Greenway, qui a reçu un prix d'honneur national de l'AAPC en 2010. Son travail actuel explore de nouvelles orientations en matière de conception universelle, d'interprétation du patrimoine et de consultations publiques.

Bachelier en études de l'environnement de l'Université du Manitoba en 1984, Glen y obtient en 1990 une maîtrise en architecture de paysage. Il a obtenu de nombreux prix, dont la médaille d'or MALA. Glen est un conférencier prisé auprès du Département d'architecture de paysage, et il est par ailleurs actif dans la collectivité à titre de conférencier et de bénévole qui fait la promotion d'un design durable et inclusif.



JOHN MCMULLEN

Les conférences de John portent essentiellement sur la planification et la conception de collectivités saines et vivables, où il fait bon vivre, travailler et se détendre. Selon lui, il est nécessaire d'instaurer la coopération entre les diverses professions concernées par la planification et la construction des espaces où nous vivons. Il affirme que pour apporter des changements positifs, la diligence et une vision déterminée sont nécessaires pour autonomiser les groupes communautaires et habiliter les promoteurs locaux à soutenir ces approches -- nécessaires à la durabilité et à la revitalisation de la collectivité. John aime faire appel à la participation des groupes communautaires et les mettre au défi de penser différemment. Il travaille souvent dans des villages et des petites villes du Canada, ainsi qu'en régions rurales et dans les collectivités de villégiature.

a 792 14th Line South,
Orillia (Ontario) L3V 6H1
t 705-325-0068 p. 101
@ john@plandesign.ca
w www.plandesign.ca
 [http://www.
linkedin.com/in/](http://www.linkedin.com/in/)
 [http://www.
youtube.com/user/
PLANbyDESIGN](http://www.youtube.com/user/PLANbyDESIGN)

Sa position est clairement anti-étalement et pro-habitabilité; il est d'avis qu'il y a encore des pratiques de planification urbaine qui entraînent de graves problèmes environnementaux et économiques. John utilise des études de cas, des histoires, des anecdotes et l'humour pour explorer ces questions. Il intègre à ses présentations un grand nombre de diapositives colorées et descriptives qui présentent un contenu clair. Communiquant son intuition et ses réflexions tirées de 20 années de pratique aussi bien au Canada qu'aux États-Unis, il offre des présentations personnalisées adaptées aux intérêts du groupe. Les personnes et les collectivités qui souhaitent explorer un thème lié à « la planification et à la conception de collectivités saines et habitables » et effectuer des changements locaux positifs constateront que ses connaissances et ses présentations suscitent la réflexion et informent l'auditoire. Il a livré des présentations sur des sujets aussi divers que l'évaluation des ressources pittoresques, la revitalisation des centres-villes, les pistes de solutions et l'image de marque d'une collectivité.

Association constituante OALA

Langues anglais, français

Domaines d'expertise

- Architecture du paysage - général
- Centres de villégiature et de loisirs
- Développement écologique
- Sentiers et transports urbains
- Aménagement de secteurs riverains
- Évaluation et analyse visuelle de paysages
- Conception et planification de parcs
- Paysages de rues
- Durabilité et innovation
- Aménagement urbain
- Autre : Transport actif

John a été invité à donner des conférences pour l'Association des parcs de l'Ontario, et lors d'événements de Parcs et Loisirs Ontario. Il a traité des défis particuliers auxquels font face les petites villes et les régions rurales. Son travail de conception, qui tient compte des piétons et des cyclistes, a été publié dans des revues professionnelles de planification et d'architecture de paysage.

Biographie

John McMullen est un architecte paysagiste, urbaniste professionnel, et membre de l'Association des architectes paysagistes de l'Ontario (OALA) et de l'Institut canadien des urbanistes (ICU).

Dans la pratique professionnelle depuis plus de 20 ans, John se concentre sur la planification et la conception de rues et d'espaces publics sûrs, confortables et agréables, et sur la préservation et l'amélioration des milieux naturels sains. Il est directeur du cabinet-conseil PLANbyDESIGN et croit que la collaboration se traduit par des décisions mieux informées de planification et de conception. Il utilise fréquemment les charrettes publiques de conception dans le cadre de son travail afin de maximiser les avantages de la collaboration avec la collectivité. John est très actif au sein de la profession d'architecte paysagiste et parmi les urbanistes, et ses réflexions sur la conception de collectivités, l'architecture de paysage, et la conception tenant compte des piétons ont été publiées dans de nombreuses revues professionnelles. Il siège actuellement au conseil d'administration de l'Association des Parcs de l'Ontario, au Groupe de travail sur les transports de l'Ontario Professional Planning Institute (OPPI), et au Comité organisateur du Congress for the New Urbanism (CNU), Ontario Chapter.

Il réside sur les rives du lac Simcoe près de la ville d'Orillia. C'est un jardinier passionné, un éleveur de poulet en arrière-cour, un charpentier et un moniteur de ski. John aime rencontrer une diversité de gens et échanger des idées sur l'amélioration de nos villes et de nos villages.



COLLEEN MERCER CLARKE

Au cours de sa carrière, Colleen a fait un grand nombre de présentations devant des publics professionnels, universitaires et généraux. C'est une conférencière courue qui offre des exposés passionnés, informatifs, divertissants et (elle ne boude pas son héritage terre-neuvien) souvent humoristiques. Colleen est membre du Projet ARUC « C-Change Canada-Caraïbes », une collaboration entre six universités et huit municipalités partenaires en vue d'aider les collectivités côtières à planifier leur développement et à s'adapter à l'élévation du niveau de la mer et aux phénomènes météorologiques extrêmes associés au changement climatique. Elle est également membre du Comité consultatif national pour l'évaluation des risques côtiers liés au changement climatique, une initiative de Ressources naturelles Canada.

a 495 Baringham Place
Waterloo (Ontario) N2T
2J4
t 519-880-8834
@ mercerclarke@rogers.com

Association constituante
APALA

Langues

anglais,
français

Domaines d'expertise

- Architecture du paysage – général
- Gestion des eaux pluviales
- Aménagement de secteurs riverains
- Pratiques internationales
- Durabilité et innovation
- Autres : Tourisme côtier et élévation du niveau de la mer, Environnement et durabilité, Gestion de l'aménagement du littoral, Adaptation au changement climatique

Les intérêts et l'expérience de Colleen portent notamment sur la nécessité de l'adaptation aux effets imminents du changement climatique (p. ex. la montée du niveau de la mer et les phénomènes météorologiques extrêmes), sur l'état des paysages côtiers du Canada et sur le rôle élargi des architectes paysagistes dans la protection et la construction de l'avenir. Elle a été invitée à faire des présentations (discours et conférences), à participer à des groupes d'experts et à présenter des exposés à thème. Plus récemment, Colleen a donné des conférences à l'échelle nationale et internationale (notamment à Washington DC, Grand Cayman, Trinidad, Aberdeen) lors de grands événements, notamment :

- MERCER CLARKE, C., J.D. CLARKE, AND D. E. LANE. 2013 – Holding back the tide.
- Le développement côtier et le changement climatique au Canada et dans les Caraïbes. Une présentation à la 38^e Conférence annuelle de la CSA, Grenada Grand Beach Resort, Grand Anse, Grenade, du 3 au 7 juin 2013.
- MERCER CLARKE, C.S.L. 2012. Prendre le pouls : cadre proposé pour évaluer et faire rapport sur la situation et les tendances en matière de santé des océans et des zones côtières au Canada. Une présentation à la National Oceanic and Atmospheric Agency, Washington DC, avril 2012.
- MERCER CLARKE, C.S.L. 2012. Le parc Gander Legacy : hommage d'une collectivité aux actions héroïques du chien de Terre-Neuve, le Sgt. Gander, à la bataille de Hong Kong. Une présentation au maire et au Conseil de ville de Gander (T.-N.), février 2012.

Biographie

Mercer Clarke a plus de 30 ans d'expérience dans le secteur privé à titre d'écologiste côtier (M. Sc., Université Memorial, 1976) et d'architecte paysagiste (MAP, Université de Guelph, 1987) acquise en travaillant sur un large éventail d'initiatives dans l'Est du Canada et dans les provinces atlantiques et à l'échelle internationale. Colleen a récemment terminé un doctorat interdisciplinaire (Université Dalhousie, 2010) sur la santé et la gestion du littoral, et elle a reçu une bourse de recherches postdoctorales du Réseau canadien des océans sains (Université Memorial, 2011), pour lequel elle a conçu un cadre d'évaluation et d'établissement de rapports sur la situation et les tendances en matière de santé des océans et des zones côtières au Canada. Native de Terre-Neuve, Colleen a toujours été passionnée par le littoral canadien.

Sa vaste expérience comprend la gestion côtière à l'échelle internationale et nationale, les bassins versants, la planification régionale et municipale, le développement industriel et commercial, l'audit environnemental et la remise en état écologique des sites touchés. Ancienne présidente de l'AAPC, Colleen a également siégé à de nombreux conseils d'administration et comités, et a été active sur le plan régional, national et international dans la conservation et la politique de protection du développement. En 2009, en reconnaissance de son dévouement à la profession et à l'environnement, elle a été promue à l'Ordre des associés de l'AAPC.

DONNA M. RODMAN



a 1335 Fernwood
Crescent, North
Vancouver (Colombie-
Britannique) V7P 1K3

t 604-929-0776

@ donna@ourdesigns.ca

w www.ourdesigns.ca

in [ca.linkedin.com/pub/
donna-rodman/44/
a8b/180](https://ca.linkedin.com/pub/donna-rodman/44/a8b/180)

Association constituante

BCSLA, Ordre des infirmières et
infirmiers de la Colombie-
Britannique

Langues

anglais, espagnol

Domaines d'expertise

- Architecture du paysage –
général
- Zones de villégiature et de loisirs
- Développement écologique
- Sentiers et transports urbains
- Paysages culturels et
patrimoniaux
- Sites d'établissements
- Paysages de rues
- Autres : Design universel,
Facteurs humains,
Planification des soins de
santé et Design, Jardins
thérapeutiques,
Labyrinthes de cours

Donna Rodman est une passionnée du design universel, du design environnemental ainsi que des sciences de la vie et des systèmes du vivant. Donna a commencé à se spécialiser dans la conception universelle et les facteurs humains en 1988. Elle pense qu'une bonne conception doit tenir compte de la présence humaine, et qu'elle peut transformer ou rétablir autant la personne que son habitat. Toujours respectueuse des droits de la personne, Donna transforme ses connaissances spécialisées en action, et fait preuve d'éthique professionnelle dans le cadre de ses conférences, de ses recherches ou de ses conceptions. Elle utilise une approche multidimensionnelle et multidisciplinaire, et fait appel à ses acquis, à ses compétences et à sa créativité pour améliorer les conditions de vie et l'environnement de façon à favoriser une vie dynamique, paisible, agréable et stimulante. Elle a découvert que la spiritualité peut inspirer le design et donner un sens et une valeur à un lieu, apportant, à l'échelle humaine, des formes constantes tout en étant évolutives, temporaires mais durables, paisibles et vitales. Elle traite de l'intégration de milieux naturels et d'espaces de jardin ayant des qualités thérapeutiques pour les personnes institutionnalisées, en harmonie avec le milieu médical dans la planification des soins de santé et du design. Ces mêmes approches peuvent s'appliquer à la conception des campus et au sein des collectivités où sont présents des facteurs de stress socio-environnementaux et socio-économiques. Des mesures qualitatives et quantitatives sont possibles et Donna aime assimiler la théorie du design aux théories des soins infirmiers et de l'architecture de paysage. Elle associe les soins infirmiers et l'architecture de paysage, et considère que c'est un apport précieux à cette discipline. Elle croit fermement que le bien-être et la sécurité publique, la qualité de l'environnement et la réhabilitation de l'environnement sont essentiels pour soutenir la condition humaine. Elle estime que des systèmes de maintien de la vie peuvent s'appliquer à la remise en état des habitats et que satisfaire les besoins des êtres humains est essentiel à la santé de la planète et au soutien des générations futures.

Biographie

Donna donne des conférences à l'échelle pancanadienne et internationale depuis 1995; elle a également présenté devant divers conseils les principes et les conceptions du design universel. Centrés sur la conception axée sur l'homme, les intérêts de Donna comprennent : aménagement de l'environnement des habitats riverains, construction de zones humides artificielles, de ruisseaux; architecture de paysage de résidences intergénérationnelles, multifamiliales; établissements de détention et campus; planification/conception dans le domaine des soins de santé, de foyers de groupes, des établissements psychiatriques, des centres de soins palliatifs et des cliniques communautaires.

Donna aime beaucoup l'aménagement de jardins et de cours thérapeutiques. C'est une cycliste, membre d'une chorale de musique religieuse, et propriétaire aimante de son fidèle collie, Tralee.

Ses prix comprennent : services distingués de l'American Institute of Aeronautics and Astronautics (2007), Jr. Achievement Outstanding Volunteer Elementary School Programs (2001), Van Dusen Garden Flower and Garden Show, prix pour la conception d'une exposition (1998).



GORDON SMITH


Gordon est un conférencier stimulant avec un intérêt marqué pour le design urbain, la planification, le développement économique et le changement climatique. Il a donné des cours et des ateliers -- à l'Université du Botswana, à l'Université Dalhousie et à la Banque de développement des Caraïbes -- sur la planification de l'aménagement du territoire dans les pays en développement, sur les techniques d'illustration et sur le réseautage. Gordon a donné plusieurs conférences sur la réhabilitation de sites contaminés, pour les chambres de commerce, les clubs Rotary et pour des organismes comme l'Institut des urbanistes de l'Atlantique, l'Association des architectes paysagistes du Canada, le réseau Solutions d'adaptation aux changements climatiques pour l'Atlantique, et la Nova Scotia Planning Directors Association.

a 11 Elliot St. Dartmouth
(Nouvelle-Écosse)
B2Y 2X6

t 902-469-1265

@ gordon.smith@
ns.sympatico.ca

w cbcl.ca

 <https://www.linkedin.com/pub/gordon-smith/a/792/599>

Association constituante
APALA

Langue
anglais

Domaines d'expertise

- Réaménagement de terrains contaminés
- Architecture du paysage – général
- Gestion des eaux pluviales
- Développement écologique
- Sentiers et transports urbains
- Pratiques internationales
- Évaluation et analyse visuelle de paysages
- Conception et planification de parcs
- Paysages de rues
- Durabilité et innovation
- Aménagement urbain
- Autre : Changement climatique

Partageant sa forte sensibilité en matière de conception, il a réalisé de nombreux projets de planification et de faisabilité et a aidé des collectivités et des organismes à concevoir et à mettre en œuvre des projets de développement peu dispendieux. Gordon a l'expertise et le don d'expliquer clairement les impacts du changement climatique, en plus d'avoir élaboré des outils qui permettent aux néophytes d'utiliser une approche fondée sur le risque pour prendre des décisions éclairées devant les incertitudes posées par les changements climatiques.

Ces présentations comprennent :

2013 – Le centre-ville « piétonnier »

2013 – Adaptation au changement climatique – Quand est-ce utile?

2012 – Outil d'évaluation des effets des changements climatiques sur les infrastructures de la pêche et de l'aquaculture

2011 – L'importance de Botho : consultation interculturelle au Botswana

2011 – Leçons tirées du Plan sur les transports actifs de Lunenburg : une perspective rurale

2011 – Une approche d'assainissement amélioré : rôle de la planification et des consultations publiques dans le réaménagement des friches industrielles

2010 – Trousse multidisciplinaire pour augmenter la densité et fournir des services municipaux

2010 – Une approche d'assainissement amélioré : comment l'aménagement du territoire et l'engagement communautaire peuvent aider

2008 – Techniques de présentation à deux dimensions 2008 – La disposition des panneaux de présentation

2007 – Conception d'affiche

2007 – Relations marketing 2004 – Le plan pour le HRM Bike

2003 – Consultation interculturelle au Botswana

Biographie

Fort de plus de 25 ans d'expérience en consultation, Gordon a réalisé des projets pour les gouvernements, les écoles, les universités et d'autres établissements, ainsi que pour toute une gamme de promoteurs et autres clients privés du Canada et du Botswana (Afrique). Il est récipiendaire de nombreux prix couvrant ses activités universitaires, professionnelles et personnelles. Son expérience internationale lui a appris à tenir compte du contexte dans lequel il travaille afin de concevoir efficacement des projets adaptés. Gordon possède des compétences et une expérience lui permettant de travailler à diverses échelles, de plans régionaux couvrant des domaines de dizaines de milliers de kilomètres carrés à la conception détaillée de sites et au suivi de la construction de projets résidentiels. Cette gamme d'expérience lui a permis de comprendre comment les décisions à l'échelle macroscopique peuvent influencer sur les décisions à l'échelle microscopique d'un site, et vice-versa. Dans ce contexte, il favorise le travail multidisciplinaire, ainsi que la collaboration interdisciplinaire pour ajouter de la valeur à des projets par la création de solutions et de possibilités à divers niveaux. Gordon a une expérience directe dans l'appui aux collectivités afin qu'elles fassent le meilleur usage de leurs ressources et prospèrent dans un contexte d'incertitude.



JAMES THOMAS

Jim a donné des conférences et a été panéliste dans les congrès de l'AAPC, à la Conférence sur le patrimoine des rivières du Canada, et au Innate Terrain Symposium à l'Université de Toronto (2010). Il donne régulièrement des conférences à la Faculté d'architecture de l'Université du Manitoba sur l'analyse du paysage, l'aménagement de sites, les formes et les processus naturels.

Jim travaille en étroite collaboration avec les Premières Nations pour négocier et mettre en œuvre des revendications territoriales et des ententes novatrices au Manitoba, en Ontario et ailleurs au Canada. Entre autres travaux parmi les plus reconnus de Jim, on compte la revendication territoriale des Premières Nations de Rainy River, et la revendication de la Première Nation de Peguis sur la cession de terres et sur les droits fonciers issus de traités. En 2012, Jim a reçu un Prix d'honneur national de l'AAPC pour son travail au sein de HTFC sur les négociations, l'analyse et la mise en œuvre des revendications territoriales autochtones. Jim a travaillé avec des collectivités autochtones sur des revendications territoriales, sur la planification communautaire et régionale, et sur des évaluations environnementales depuis plus de 30 ans. Il a acquis une expertise unique dans ce domaine, recherchée tant par les Premières Nations que par les municipalités, les groupes culturels, le secteur privé, le gouvernement fédéral et les gouvernements provinciaux.

Autres grands projets avec les collectivités autochtones : le plan de gestion pour la désignation du site Pimachiowin Aki au patrimoine mondial, le savoir traditionnel, des études sur l'aménagement et l'occupation du territoire, et des évaluations environnementales communautaires avec diverses Premières Nations. Jim est fasciné par les relations humaines et culturelles avec la terre et, en particulier, celles des peuples autochtones du Canada. Il travaille en étroite collaboration avec les collectivités autochtones, en appliquant leurs connaissances et leurs valeurs à l'aménagement et à la gestion des paysages. La passion de Jim pour les paysages régionaux s'étend à l'aménagement des lacs et des rivières, notamment par des études sur la capacité d'accueil biophysique, et des plans d'aménagement des rivières du patrimoine canadien.

Biographie

Jim dirige des projets d'urbanisme régionaux et communautaires depuis plus de 30 ans. Sa vision d'ensemble unique du paysage a fait de lui un chef de file de l'industrie en aménagement régional et en évaluation des incidences socio-économiques et environnementales. Jim est l'architecte paysagiste principal chez Hilderman Thomas Frank Cram Landscape Architecture and Planning, à Winnipeg. Bachelier spécialisé en planification urbaine et régionale de l'Université de Waterloo, Jim est également titulaire d'une maîtrise en architecture de paysage de l'Université du Manitoba. Il est membre de l'Ordre des associés de l'AAPC et membre de l'Institut canadien des urbanistes.

Quelques-unes de ses réalisations :

- Plan de gestion Aki Atisipiwisipe, Première Nation de Poplar River, Manitoba
- Évaluation et aménagement des rivières du patrimoine canadien, Réseau des rivières du patrimoine canadien, Parcs Canada
- Plan de mise en candidature de Pimachiowin Aki au patrimoine mondial
- Plan de développement de la collectivité de la Nation Crie de Norway House, Manitoba
- Revendication des Premières Nations de Rainy River sur les droits fonciers issus de traités, Ontario
- Évaluations environnementales communautaires, Première Nation de York Factory, Manitoba
- Kipekiskwaywinan : évaluation du projet de centrale hydroélectrique de Keeyask par la Première Nation de York Factory
- Étude sur la capacité d'accueil biophysique du lac Minnewasta

Amateur passionné de plein air et triathlonien accompli, Jim a effectué deux courses Ironman et a participé aux Championnats nationaux canadiens.

a HTFC, 500-115
Bannatyne Ave East,
Winnipeg (Manitoba)
R2M0V9
T 204-944-9907
@ jthomas@htfc.mb.ca
w htfc.mb.ca

Association constituante
MALA

Langue
anglais

Domaines d'expertise

- Paysages culturels et patrimoniaux
- Conception et planification de parcs
- Revendications territoriales autochtones
- Étude d'impact environnemental
- Aménagement des rivières du patrimoine
- Autres : aménagement autochtone, aménagement des bassins versants, planification de gestion des lacs



MATTHEW THOMSON

2013 – Codirection d’une visite du Ken Spencer Science World Outdoor Park à Vancouver pour la conférence de la BCSLA.

2012 – Exposé sur « Les dix points essentiels dans la conception d’espaces publics », à la Commission scolaire de Vancouver.

2011 – Exposé sur « monuments commémoratifs et pertinence », programme de MAP de l’UBC.

2010 – Atelier sur l’illustration technique facilitée à la conférence de la BCSLA.

2008 – Atelier sur l’illustration technique facilitée pour le programme de MAP de l’UBC.

Biographie

En tant qu’architecte paysagiste principal chez PFS studio, Matthew se spécialise dans l’élaboration de solutions de conception uniques adaptées au contexte, et il collabore étroitement avec les clients et les groupes d’intervenants pour une orientation créative et novatrice. Il est particulièrement habile dans les plans de conception et la visualisation graphique, et il anime fréquemment des ateliers et des charrettes de conception pour PFS studio.

Matthew apprécie tout particulièrement la collaboration avec les résidents ou les utilisateurs d’un projet, et il estime que la promotion du dialogue et de l’engagement avec ceux qui détiennent la connaissance d’un lieu contribue non seulement à favoriser l’intendance et la participation de la collectivité, mais permet d’atteindre l’objectif de créer un sentiment d’appartenance et d’identité authentique en mettant en œuvre des processus de conception sensibles qui capitalisent sur les qualités spécifiques du lieu.

Matthew a reçu son diplôme en architecture de paysage de l’Université de Leeds Metropolitan au Royaume-Uni et il est titulaire d’un diplôme en art et design de l’Université de Falmouth (Cornouailles). Avant de déménager au Canada, il a travaillé en tant que concepteur de paysage dans l’organisation NFP Groundwork Trust basée au Royaume-Uni.

Matthew travaille chez PFS Studio depuis plus d’une décennie, intégrant son expérience en aménagement urbain et en Beaux-Arts à de nombreux projets primés : les plans de réaménagement des tribunaux Buchanan à l’UBC, le cimetière Mountain View de Vancouver, et le plan d’aménagement du territoire et la PCG de la Première Nation AZA à Thunder Bay (Ontario).

Récemment, Matthew a établi un partenariat avec Norman Foster and Partners dans le cadre d’un concours international pour un pont. Actuellement, il est responsable de la conception du projet de développement du parc urbain d’Oakridge Village.

Matthew siège au comité consultatif d’aménagement urbain de la Ville de Richmond et est très engagé dans des initiatives communautaires à Vancouver et dans ses environs.

Il est membre de l’équipe gagnante « Take Out » du concours 2013 Surrey Parkit et membre de l’équipe des « Hot Tubs » du Viva Vancouver Parklet 2012. Il participe également à la consultation sur la conception de la zone d’amélioration commerciale de la collectivité locale.

a 2833 Windsor Street,
Vancouver (C-B)
t 604-724-3559
@ thomsonmatthew8@
gmail.com
w www.ourdesigns.ca
 ca.linkedin.com/
pub/matthew-
thomson/1a/632/817

Association constituante
BCSLA

Langue anglais

Domaines d’expertise

- Réaménagement de terrains contaminés
- Conception de jardins
- Architecture du paysage – général
- Aménagement du paysage et remise en état
- Centres de villégiature et de loisirs
- Gestion des eaux pluviales
- Développement écologique
- Sentiers et transports urbains
- Aménagement de secteurs riverains
- Paysages culturels et patrimoniaux
- Pratiques internationales
- Conception et planification de parcs
- Évaluation et analyse visuelle de paysages
- Paysages de rues
- Durabilité et innovation
- Aménagement urbain
- Autres : design conceptuel et visualisation, initiatives de conception-construction communautaire



KARA VAN MYALL

Kara est architecte paysagiste agréée et planificatrice professionnelle. Titulaire d'un B.Sc. (Environnement) et d'une MAP de l'Université de Guelph, elle est membre en règle de l'Association des architectes paysagistes de l'Ontario et de l'Institut des planificateurs professionnels de l'Ontario. Passionnée des centres-villes, Kara a passé 15 ans à promouvoir la création de places publiques dans les centres-villes. Son expérience professionnelle comprend un certain nombre d'initiatives de revitalisation et d'amélioration de la collectivité à titre d'architecte paysagiste auprès de la Ville de Waterloo, par exemple l'aménagement d'un parc au centre-ville et le design des paysages de rue, sans oublier son travail au Comité Vision pour « Uptown Waterloo ». Depuis 2006, elle a occupé divers rôles au Service de la planification et du développement économique du comté de Bruce et, plus récemment, elle a été directrice par intérim du Tourisme, ce qui représentait un prolongement logique dans sa carrière et une excellente occasion d'intégrer davantage le développement de produits et le design dans le développement touristique.

Alliant ses compétences techniques uniques à sa passion pour la collectivité, Kara a fait œuvre de pionnière dans l'élaboration de Spruce the Bruce, un programme régional de revitalisation des centres-villes dans le comté de Bruce. Ce programme est un modèle de soutien des efforts des régions rurales et des villages pour apporter des changements positifs dans leurs collectivités.

Kara est une conférencière captivante qui sait toucher son public à l'aide d'exemples concrets, pris sur le terrain. De nombreuses collectivités ont fait appel à sa personnalité dynamique pour inspirer la transformation de leur centre-ville.

Forte d'une vaste expérience des ateliers et des conférences, Kara peut animer des ateliers de plusieurs jours sur le développement touristique et aussi mettre en évidence le pouvoir des places publiques à l'occasion de séances individuelles et en petits groupes. Elle a donné des présentations sur une variété de sujets, allant de la santé de l'environnement et le transport actif à la conception de développement communautaire et touristique. Sa dernière présentation remonte à la Conférence nationale de l'Association BIA de l'Ontario (OBIAA) à Toronto, où le programme Spruce the Bruce a été couronné du Prix national d'excellence « la brique et le mortier ».

Biographie

Architecte paysagiste et urbaniste professionnelle agréée, Kara Van Myall se passionne pour les centres-villes et la création de lieux pour les gens. Kara a passé 15 ans à promouvoir le pouvoir des lieux publics dans les centres-villes. Son expérience professionnelle comprend un certain nombre d'initiatives de revitalisation et d'amélioration de la collectivité, à titre d'architecte paysagiste à la Ville de Waterloo et plus récemment au sein du Service de la planification et du développement économique du comté de Bruce.

Alliant ses compétences techniques uniques à sa passion pour la collectivité, Kara a fait œuvre de pionnière dans l'élaboration de Spruce the Bruce, un vaste programme de revitalisation régional, dans le comté de Bruce, faisant appel aux capacités de planification et de développement économique et touristique du service susmentionné.

En 2012, Kara a occupé le poste de directrice par intérim du Tourisme, ce qui représentait un prolongement logique de sa carrière et une occasion excitante d'intégrer davantage le développement de produits et le design dans le programme d'aménagement des centres-villes. Kara est une passionnée confirmée des centres-villes, dont l'énergie et les idées se traduisent par des changements positifs dans les centres-villes du comté de Bruce.

a C.P. 129, 578, rue Brown,
Warton (Ontario) N0H 2T0

t 519-534-2092, poste 104

@ kvanmyall@
brucecounty.on.ca

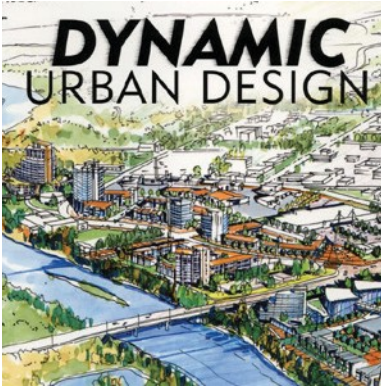
in ca.linkedin.com/
pub/kara-van-
myall/95/767/3a1

Association constituante
OALA, AAPC, RPP, MCIP

Langue
anglais

Domaines d'expertise

- Architecture du paysage – général
- Paysages de rue
- Aménagement urbain
- Autres : Développement touristique, Revitalisation des centres-ville, Programmes des rues principales, Image de marque et Création de places publiques



MICHAEL A. VON HAUSEN

Michael von Hausen est un conférencier et animateur dynamique. Il met à profit son expérience de la pratique professionnelle et de l'enseignement universitaire, à l'échelle nationale et internationale, dans chaque présentation personnalisée. Michael vient d'achever son troisième livre, intitulé *Dynamic Urban Design : A Handbook for Creating Sustainable Communities Worldwide* (2013). Cet ouvrage de 500 pages présente un nouveau modèle de recherche de durabilité au moyen du design urbain. Orateur recherché, Michael a été nommé conférencier par excellence à la Conférence de 2012 de l'Alberta Association of Community Planners. Michael est à la fois architecte paysagiste agréé et planificateur agréé. Il se sert également de son expérience et de sa formation en économie immobilière (Université de Harvard) pour ancrer ses présentations dans la réalité. Michael peut aussi apporter des perspectives équilibrées, ayant occupé des fonctions à des niveaux supérieurs dans les secteurs public et privé. Il donne actuellement de huit à dix cours par année partout au Canada en tant que coordonnateur et formateur en chef du programme de certificat en aménagement urbain de l'Université Simon Fraser. Il est également professeur adjoint au sein du programme d'études urbaines de deuxième cycle de cette même université et anime trois cours pour la School of Development du Urban Development Institute, région du Pacifique.

a 12601, 19^e Avenue, Surrey,
Colombie-Britannique
V4A 7M1

t 604-536-3990

@ vhausen@telus.net

w www.mvhinc.com

in ca.linkedin.com/
pub/michael-von-
hausen/28/796/724

Association constituante
BCSLA

Langue
anglais

Domaines d'expertise

- Développement écologique
- Pratiques internationales
- Durabilité et innovation
- Aménagement urbain
- Autres : Développement immobilier et valeur du design

Présentations récentes :

- Forum urbain mondial, Naples, Italie, septembre 2012 : Collectivités thérapeutiques : la prochaine génération.
- Discours liminaire à la Conférence annuelle de l'Alberta Community Planners Association, avril 2012, Red Deer (Alberta) : Communautés dynamiques complètes.
- Conférence annuelle de l'Economic Association of BC, juin 2011 – Présentation avec le maire de Langley, Langley (B.-C.) : Dynamic Pedestrian Magnets : Learning from New Main Streets.
- Conférencier principal au Forum d'Ottawa, mai 2011, Ottawa : Le vancouverisme à Ottawa.

Biographie

Michael von Hausen jouit d'une expérience de plus de 30 ans comme enseignant, formateur, animateur et praticien dans les domaines de la planification et de l'aménagement du territoire, de la finance et du design urbain en Amérique du Nord. Il est président de MVH Urban Planning & Design Inc., un cabinet-conseil international se spécialisant dans la planification sensible du développement du territoire, l'aménagement urbain durable et les partenariats communautaires au Canada, aux États-Unis, en Russie et au Mexique. Son entreprise a reçu 10 prix locaux, provinciaux et nationaux au cours des 7 dernières années pour l'innovation dans la planification, l'aménagement urbain et le développement durable de la collectivité. Il est un planificateur et un architecte paysagiste agréé. Il est aussi un professionnel accrédité LEED.

En 2011, Michael von Hausen a été admis à la Lambda Alpha International, une société honorifique pour l'avancement de l'économie foncière, en raison de son éminente carrière, sa contribution exceptionnelle à l'avancement de l'économie foncière et son service à la collectivité. Il a précédemment dirigé la Fondation Surrey et siégé au Comité d'aménagement urbain de Surrey. En 2012, M. von Hausen a été fait membre honorifique du Heritage Registry of Who's Who for Executives and Professionals. Il a représenté les innovations canadiennes dans la planification et la conception durables lors de missions en Chine et en Russie du gouvernement fédéral du Canada.

Michael est le coordonnateur et le formateur en chef du programme de certificat en aménagement urbain de l'Université Simon Fraser. Il est également professeur adjoint au programme d'études supérieures en études urbaines de cette même université. De plus, Michael a élaboré et animé quatre cours pour la School of Development du Urban Development Institute, région du Pacifique. Il est titulaire d'une maîtrise en aménagement urbain et d'un diplôme d'études spécialisées en économie du développement immobilier de l'Université Harvard.

YVONNE YEUNG



a 101, boul. Town Centre,
Markham (Ontario)
L3R 9W3

t 905-477-7000, poste 2780

@ yyeung@markham.ca
ca.linkedin.com/
 pub/yvonne-
yeung/10/42/5b2

Association constituante
OALA

Langue
anglais, cantonais

Domaines d'expertise

- Réaménagement de terrains contaminés
- Architecture du paysage – général
- Gestion des eaux pluviales
- Développement écologique
- Sentiers et transport urbain
- Aménagement de secteurs riverains
- Sites d'établissement
- Paysages culturels et patrimoniaux
- Pratiques internationales
- Évaluation et analyse visuelle des paysages
- Conception et planification de parcs
- Terrains et installations sportives
- Paysages de rue
- Durabilité et innovation
- Aménagement urbain
- Autres : valeur du processus du design social/engagement communautaire/participatif

Designer et architecte de paysage urbain, Yvonne est consultante auprès d'entreprises au Canada, aux États-Unis, au Royaume-Uni et en Asie, dont Urban Strategies Inc., le Groupe MBTW et Hassell International Limited. À titre de chef de projet au sein du Groupe MBTW, on lui doit notamment le Plan directeur des paysages de rue du district touristique de Niagara Falls, qui a reçu un prix, FILMPORT – le district Portlands de Toronto pour l'innovation et la créativité, le Plan directeur d'aménagement du secteur riverain de Windsor, le Plan directeur d'aménagement du secteur riverain de Burlington, le Plan directeur d'aménagement du secteur riverain d'Actova, en République du Kazakhstan, le Plan de la place cérémoniale Princes Gates à l'Exposition nationale canadienne et divers projets de développement à haute densité le long du secteur riverain de Toronto. En qualité de conceptrice d'urbanisme chez Urban Strategies Inc, elle a élaboré les stratégies d'aménagement urbain pour la zone Earls Court/West Kensington à Londres, au Royaume-Uni, et le plan de la Custom House à ExCeL, le Centre d'exposition et de conférences de Londres, lequel plan comporte la révision des perspectives de développement autour de ce carrefour névralgique et de cet important centre de congrès dans les parties est et ouest de la métropole britannique. En tant que gestionnaire de projet chez TCCC, Yvonne a organisé un atelier public de conception pour 150 bénévoles, 13 organismes communautaires et 14 conférenciers portant sur la planification, la durabilité, l'architecture et la conscience sociale. L'atelier a réuni plus de 1000 participants, y compris des élus.

Yvonne a siégé au Comité d'examen de la Toronto Public Art Commission ainsi qu'au comité de rédaction de l'OALA, elle a été guide pour les Marches de Jane et a été invitée à titre de conférencière et critique de design à l'Université de Toronto, à l'Université de l'Oklahoma, à l'Université d'Ottawa et à l'Université York. Son initiative de design urbain axé sur la communauté dans la petite localité de St. James a été exposée dans le magazine Design Exchange et lui a valu les honneurs de l'American Society of Landscape Architects. Étant passionnée par la planification urbaine dynamique et durable, Yvonne se déplace régulièrement pour étudier et documenter l'évolution des typologies urbaines dans différentes parties du monde. Elle a participé au "Talk of the Town" du Markham Toastmaster Club.

Biographie

Designer et architecte de paysage urbain, Yvonne est consultante auprès d'entreprises au Canada, aux États-Unis, au Royaume-Uni et en Asie, dont Urban Strategies Inc., le Groupe MBTW et Hassell International Limited.

Depuis 2011, Yvonne occupe un poste de planificatrice supérieure en aménagement urbain à la Ville de Markham, où elle s'occupe principalement de l'examen et de l'approbation des demandes d'aménagement ainsi que des projets de rue et d'infrastructure à Markham.